

---

**ISTRUZIONI PER L'USO**  
FRIGORIFERO CON FREEZER  
IT

RFC126RNCS1  
RFC126RNCB1  
RFC226RNBS1  
RFC226RNBB1

# Sommario

<b>Introduzione .....</b>	<b>3</b>	<b>Congelamento intensivo (vano congelatore) .....</b>	<b>23</b>
Benvenuti nella nostra famiglia ASKO in costante crescita! .....	3	<b>Funzione Eco .....</b>	<b>24</b>
<b>Avvertenza importante .....</b>	<b>4</b>	<b>Holiday mode (assenza prolungata) .....</b>	<b>25</b>
Prima del primo utilizzo .....	4	<b>Modalità festa .....</b>	<b>26</b>
Avvertenza importante per la sicurezza .....	4	<b>Funzione Sabbath (Sabbath mode) .....</b>	<b>27</b>
Importanti informazioni sull'utilizzo dell'apparecchio .....	6	<b>Funzione Wi-Fi .....</b>	<b>27</b>
<b>Installazione e collegamento .....</b>	<b>8</b>	<b>Allarme di temperatura troppo elevata .....</b>	<b>28</b>
Scelta dell'ambiente .....	8	<b>Allarme porta aperta .....</b>	<b>28</b>
Installazione dell'apparecchio .....	8	<b>Allarme interruzione di corrente/mancanza di alimentazione .....</b>	<b>29</b>
Collegamento dell'apparecchio .....	10	<b>Conservazione e congelamento degli alimenti .....</b>	<b>30</b>
<b>Prima del primo utilizzo .....</b>	<b>11</b>	<b>Distribuzione consigliata .....</b>	<b>30</b>
Prima di utilizzare l'apparecchio per la prima volta .....	11	<b>Evitare la contaminazione del cibo .....</b>	<b>30</b>
Consiglio per il risparmio energetico .....	11	<b>Conservazione di cibi freschi nel frigorifero .....</b>	<b>31</b>
<b>Modifica della direzione di apertura dello sportello .....</b>	<b>12</b>	<b>Congelare e conservare gli alimenti nel freezer .....</b>	<b>31</b>
<b>Descrizione dell'apparecchio .....</b>	<b>17</b>	<b>Scongelare alimenti surgelati .....</b>	<b>33</b>
Cassetti .....	18	<b>Manutenzione .....</b>	<b>34</b>
Scomparti .....	18	<b>Sbrinamento dell'apparecchio .....</b>	<b>34</b>
Ripiani in vetro .....	19	<b>Pulizia dell'apparecchio .....</b>	<b>34</b>
MultiBox .....	19	<b>Errori .....</b>	<b>35</b>
<b>Comandi dell'apparecchio .....</b>	<b>20</b>	<b>Tabella guasti .....</b>	<b>35</b>
Pannello di comando .....	20	<b>Aspetti ambientali .....</b>	<b>38</b>
Accendere/spengere l'apparecchio .....	21	<b>Smaltimento dell'imballo e dell'apparecchio .....</b>	<b>38</b>
Selezione della temperatura nell'apparecchio .....	21	<b>Informazioni sulla conformità .....</b>	<b>39</b>
Raffreddamento intensivo (vano frigorifero) .....	22	<b>Pezzi di ricambio .....</b>	<b>40</b>

## Benvenuti nella nostra famiglia ASKO in costante crescita!

Siamo orgogliosi dei nostri elettrodomestici. Speriamo che questo elettrodomestico sia un aiuto apprezzabile e affidabile per molti anni a venire.

Leggere le istruzioni d'uso prima di utilizzare il prodotto. Queste istruzioni comprendono consigli generali, informazioni sulle impostazioni e le regolazioni che si possono effettuare e sul modo migliore per prendersi cura di questo elettrodomestico.

### **AVVISO!**

**Assicurati di leggere le istruzioni di sicurezza prima di utilizzare l'apparecchio!**

**Prima di usare l'elettrodomestico assicurati di aver letto approfonditamente le informazioni, conservandole anche per utilizzi futuri.**

### **Collegamento al database EU EPREL**

Le informazioni sul prodotto sono disponibili su [www.asko.com/energylabel](http://www.asko.com/energylabel), dove è presente anche un link per l'European Product Database for Energy Labelling, EPREL. Oppure puoi visitare direttamente il sito <https://eprel.ec.europa.eu>. Segui le istruzioni per effettuare la ricerca in base al nome del modello (le informazioni necessarie sono riportate sulla targhetta di identificazione).

I simboli elencati vengono utilizzati nelle istruzioni ed hanno il seguente significato:

### **INFORMAZIONE!**

Informazioni, consigli, suggerimenti o raccomandazioni

### **AVVISO!**

Avviso di pericolo

### **PERICOLO DI INCENDIO!**

Avvertenza; Rischio di incendio / materiali infiammabili

# Avvertenza importante

## Prima del primo utilizzo

Prima di collegare l'apparecchio, è necessario leggere attentamente le istruzioni per l'uso che descrivono l'apparecchio e il suo uso corretto e sicuro. Le istruzioni si rivolgono a diversi tipi / modelli di apparecchi, quindi possono contenere descrizioni di funzioni e componenti che il vostro apparecchio non ha. Si consiglia di conservare le istruzioni e, in caso di vendita, che siano consegnate assieme all'apparecchio.

Verificare la presenza di eventuali danni e anomalie nell'apparecchio. Se si constata che il vostro apparecchio è danneggiato, segnalarlo al rivenditore presso il quale è stato acquistato l'apparecchio.

Lasciare l'apparecchio in posizione verticale per almeno 4 ore prima di collegarlo alla rete elettrica. Ciò riduce il rischio di malfunzionamenti derivanti da effetti indesiderati causati all'unità di refrigerazione dalle condizioni di trasporto.

## Avvertenza importante per la sicurezza

 **PERICOLO DI INCENDIO!**

**ATTENZIONE!** Pericolo di incendio/sostanze infiammabili.


Il collegamento elettrico e la messa a terra devono essere eseguiti secondo gli standard e le norme vigenti.

**AVVERTENZA!** Non collocare prese multiple o alimentatori portatili sul retro dell'apparecchio.

Prima di pulire l'apparecchio, scollegarlo obbligatoriamente dalla rete elettrica (scollegare il cavo di alimentazione dalla presa nel muro).

 **SCOSSA ELETTRICA!**

**ATTENZIONE!** Se il cavo di alimentazione è danneggiato, deve essere sostituito dal produttore, da un rappresentante del servizio di assistenza o da personale egualmente qualificato, per evitare situazioni pericolose.

 **SCOSSA ELETTRICA!**

**ATTENZIONE!** Quando si posiziona l'apparecchio, assicurarsi che il cavo di alimentazione non sia incastrato o danneggiato.

 **SCOSSA ELETTRICA!**

Se la luce LED non funziona, chiamare un tecnico del centro assistenza. Non riparare da soli l'illuminazione LED, si corre il rischio di entrare in contatto con l'alta tensione!

### AVVISO!

ATTENZIONE! Non utilizzare apparecchi elettrici all'interno dell'apparecchio, ad eccezione di quelli consentiti dal produttore del frigo-congelatore.

### AVVISO!

ATTENZIONE! Per lo sbrinamento non usare dispositivi meccanici o metodi diversi da quelli consigliati dal produttore.

### AVVISO!

ATTENZIONE! Per evitare rischi dovuti all'instabilità dell'apparecchio, deve essere installato in conformità con le istruzioni.

### **Pericolo di ustioni da congelamento**

Non mettere mai il cibo congelato in bocca. Inoltre, evitare di toccare i cibi congelati, in quanto ciò può causare congelamento.

### **Sicurezza dei bambini e delle persone vulnerabili**

Questo apparecchio non è destinato all'utilizzo da parte di persone (inclusi i bambini) con capacità fisiche, sensoriali o mentali ridotte o senza adeguate esperienze e conoscenze, a meno che non siano sorvegliate e istruite sull'uso corretto dell'apparecchio da una persona responsabile della loro sicurezza.

I bambini devono essere tenuti sotto sorveglianza per accertarsi che non giochino con l'apparecchio.

Le operazioni di pulizia e di manutenzione non devono essere eseguite da bambini non sorvegliati.

Rimuovere l'imballaggio che serve per proteggere l'apparecchio durante il trasporto che, assieme ai singoli componenti, devono

## Avvertenza importante

essere tenuti fuori dalla portata dei bambini. Vi è il rischio di lesioni o soffocamento.

Quando si elimina un apparecchio usato, scollegare il cavo di alimentazione, togliere la porta e lasciare i ripiani all'interno dell'apparecchio. In tal modo si eviterà che i bambini salgano dentro l'apparecchio rinchiudendosi.

### **Solo per il mercato europeo**

Questo apparecchio può essere utilizzato da bambini di età superiore a 8 anni e da persone con capacità fisiche, sensoriali o mentali ridotte o senza adeguate esperienze e conoscenze, purché sorvegliate e istruite sull'uso corretto dell'apparecchio e sui pericoli connessi.

I bambini non devono giocare con l'apparecchio.

Le operazioni di pulizia e di manutenzione non devono essere eseguite da bambini non sorvegliati.

I bambini di età compresa tra 3 e 8 anni possono caricare e scaricare liberamente gli apparecchi di refrigerazione.

### **Avvertenza riguardo il refrigerante**

L'apparecchio contiene una piccola quantità di gas R600a ecocompatibile ma incendiabile. Fare attenzione a non danneggiare i componenti del sistema di raffreddamento. La fuga di gas non è pericolosa per l'ambiente, ma può danneggiare gli occhi, o bruciare!

Se si crea una perdita di gas, ventilare bene l'ambiente, staccare l'apparecchio dalla rete elettrica e chiamare il centro assistenza!

Importanti informazioni sull'utilizzo dell'apparecchio  
**ATTENZIONE!** L'apparecchio è destinato all'uso in ambienti domestici e simili come:

- cucine per il personale in negozi, uffici e altri ambienti di lavoro,

- case coloniche, stanze di alberghi, motel e altre strutture ricettive;
- ambienti come bed & breakfast;
- attività non al dettaglio come catering o simili.

### AVVISO!

**ATTENZIONE!** Le fessure di ventilazione dell'apparecchio ossia dell'elemento a incasso devono essere sempre puliti e accessibili.

Non è consentito usare l'apparecchio all'aperto e non deve essere esposto alla pioggia.

**Non conservare sostanze esplosive, come bombolette spray con propellente infiammabile in questo apparecchio.**

Se per un lungo tempo non si usa l'apparecchio, spegnerlo premendo il pulsante e scollegando l'alimentazione elettrica. Svuotare l'apparecchio, pulire l'interno e lasciare la porta socchiusa.

In caso di guasto o interruzione di corrente elettrica, non aprire il congelatore tranne nel caso in cui l'interruzione duri più di 16 ore. Trascorso questo tempo, usare gli alimenti congelati o assicurargli un adeguato raffreddamento (ad esempio con un apparecchio sostitutivo).

### **Dati tecnici sull'apparecchio**

L'etichetta con le informazioni di base sull'apparecchio si trova all'interno dell'apparecchio. Esso contiene i dati relativi alla tensione, volume lordo e netto, il tipo e la quantità di refrigerante e le informazioni riguardanti le classi climatiche.

Se l'etichetta adesiva è in una lingua impropria, sostituirla con quella allegata.

### AVVISO!

**AVVERTIMENTO!** Non danneggiare il circuito di refrigerazione.

# Installazione e collegamento

## Scelta dell'ambiente

- Collocare l'apparecchio in ambiente secco e ben ventilato. Funziona correttamente alle temperature dell'ambiente come riportate nella tabella. La classe è indicata sull'etichetta delle informazioni di base sull'apparecchio.

Descrizione	Classe	Temperatura ambiente °C	Umidità relativa
Temperata estesa	SN	Da +10 a +32	≤75%
Clima temperato	N	da +16 a +32	
Clima subtropicale	ST	Da +16 a +38	
Clima tropicale	T	Da +16 a +43	

### INFORMAZIONE!

Questo apparecchio non è progettato per essere utilizzato come apparecchio da incasso.

### INFORMAZIONE!

Non collocarlo in un ambiente dove la temperatura può essere inferiore ai 5° C, poiché ciò può causare un malfunzionamento o un danno all'apparecchio.

- Dopo il collocamento a incasso o la sistemazione, la presa dell'apparecchio deve essere accessibile!
- Non posizionare l'apparecchio vicino ad apparecchi che generano calore, come ad esempio la cucina, il termosifone, il bollitore dell'acqua, ecc. e non esporlo ai raggi solari diretti. L'apparecchio deve essere di almeno 3 cm distante dalla cucina elettrica o a gas, e almeno 30 cm da stufe ad olio o da una cucina a combustibili solidi. In caso di distanze minori è necessario usare un pannello isolante.

**Nota:** Posizionare l'apparecchio in una stanza sufficientemente grande. Ci dovrebbe essere almeno 1 m<sup>3</sup> di spazio per 8 grammi di refrigerante. La quantità di refrigerante è indicata sulla piastra di valutazione all'interno dell'apparecchio.

## Installazione dell'apparecchio

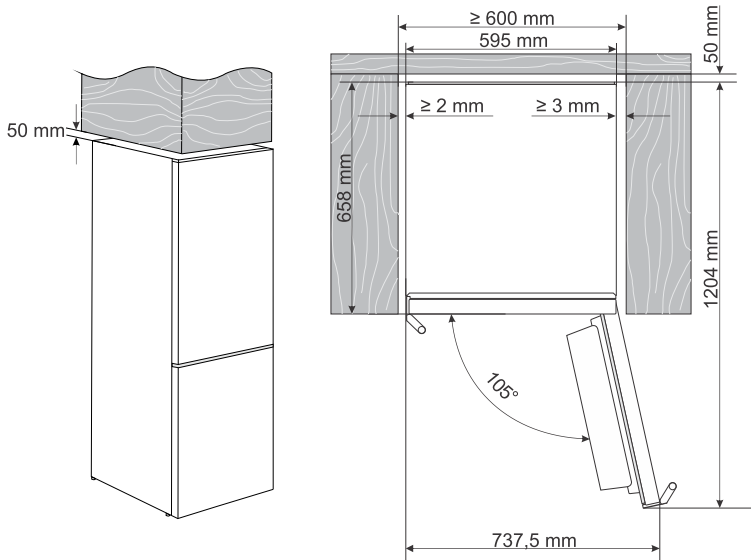
Per installare l'apparecchio devono collaborare almeno due persone per evitare lesioni alle persone o danni all'apparecchio.

- L'apparecchio deve restare diritto o inclinato leggermente all'indietro, dev'essere stabile, su una superficie sufficientemente resistente. Nella parte anteriore dell'apparecchio ci sono dei piedini regolabili per raddrizzare l'apparecchio. Nella parte posteriore ci sono delle rotelline che facilitano la collocazione dell'apparecchio (solo su alcuni modelli).
- Non esporre l'apparecchio alla luce diretta del sole e non posizionarlo vicino a fonti di calore. Se ciò non può essere evitato, installare un pannello isolante.



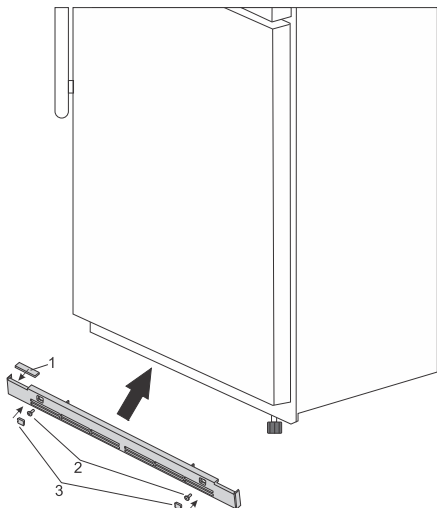
# Installazione e collegamento

- L'apparecchio è destinato all'installazione indipendente. Per ottenere la potenza nominale/minima assorbita, è necessario prevedere sempre uno spazio libero di 50 mm tra la parete e il retro dell'apparecchio e sopra l'apparecchio stesso. Garantire inoltre una sufficiente circolazione dell'aria accanto e sopra l'apparecchio.
- Quando si rimuovono i cassette e i ripiani, considerare lo spazio necessario per aprire la porta dell'apparecchio (vedere la figura di posizionamento).



# Installazione e collegamento

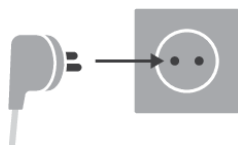
Una volta che l'elettrodomestico è allineato, installare il coperchio inferiore.



Per prima cosa, posizionare l'inserto (1) sul coperchio inferiore, sul lato in cui non è presente la cerniera dello sportello. Quindi posizionare il coperchio inferiore sull'elettrodomestico e serrarlo con le due viti (2). Quando il coperchio è installato correttamente, posizionare i tappi del coperchio (3) nei fori delle viti, con la scanalatura rivolta verso il centro dell'elettrodomestico.

Per invertire la direzione di apertura della porta, il coperchio inferiore deve essere rimosso in ordine inverso. Rimuovere con cautela i tappi di copertura utilizzando un cacciavite a lama piatta largo 4 mm. Inserire la punta del cacciavite nella scanalatura sul tappo e rimuoverlo con attenzione. Quindi svitare le due viti (2) e rimuovere il coperchio inferiore dall'elettrodomestico. Spostare l'inserto (1) sul lato opposto e reinstallare il coperchio sull'apparecchio seguendo la stessa procedura.

## Collegamento dell'apparecchio



- Collegare l'apparecchio alla rete elettrica col cavo di alimentazione. La presa di corrente sul muro deve avere la messa a terra (presa di sicurezza). La tensione nominale richiesta e la frequenza sono indicate sull'etichetta con le informazioni di base dell'apparecchio.
- Il collegamento elettrico alla rete e la messa a terra devono essere eseguiti secondo gli standard e le norme vigenti. L'apparecchio sopporta variazioni di breve durata della tensione nominale per un massimo da -6% fino a + 6%.

## Prima di utilizzare l'apparecchio per la prima volta

Non collegare l'apparecchio alla rete elettrica prima di aver letto attentamente le istruzioni relative a un uso corretto e sicuro dello stesso. Poiché queste istruzioni sono relative a vari tipi e modelli, è possibile che le istruzioni per l'uso si riferiscano a configurazioni o componenti non disponibili sul dispositivo acquistato. Si consiglia di conservare queste istruzioni per uso futuro. Se si desidera vendere l'apparecchio, allegare anche le istruzioni per l'uso.

Ispezionare l'apparecchio per eventuali danni e/o irregolarità. Se l'apparecchio è danneggiato, contattare il negozio da cui è stato acquistato.

Lasciare l'apparecchio in posizione verticale per almeno 4 ore prima di collegarlo alla rete elettrica. Ciò riduce il rischio di malfunzionamenti derivanti da effetti indesiderati causati all'unità di refrigerazione dalle condizioni di trasporto.

Prima di utilizzare l'apparecchio per la prima volta, la parte interna e tutti gli accessori interni devono essere puliti con acqua tiepida e un detergente neutro. Strofinare le parti pulite con un panno imbevuto d'acqua tersa e asciugarle accuratamente.

Se si utilizza l'apparecchio per la prima volta, non mettere del cibo all'interno fino a che la temperatura non diminuisce fino a raggiungere la temperatura impostata.

## Consiglio per il risparmio energetico

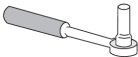



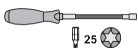
- Installare l'apparecchio attenendosi alle istruzioni per l'uso.
- Non aprire lo sportello più del necessario.
- Non coprire o ostruire mai le aperture di ventilazione.
- Provvedere il più rapidamente possibile alla sostituzione della guarnizione dello sportello qualora sia danneggiata o ne impedisca la chiusura corretta.
- Conservare gli alimenti in contenitori ben sigillati o confezioni adatte.
- Lasciare raffreddare il cibo a temperatura ambiente prima di inserirlo nell'apparecchio.
- Scongellare il cibo nel comparto frigorifero.
- Distanziare uniformemente i ripiani nel comparto frigorifero. Posizionare il cibo in modo che l'aria possa circolare liberamente nell'apparecchio (seguire le raccomandazioni per l'ubicazione degli alimenti incluse nelle istruzioni).
- Più bassa è la temperatura impostata, maggiore sarà il consumo energetico.

# Modifica della direzione di apertura dello sportello

Il lato di apertura dello sportello dell'apparecchio può essere modificato in qualsiasi momento.

Avvertenza: l'apparecchio non deve essere collegato alla corrente quando si cambia la direzione di apertura dello sportello!

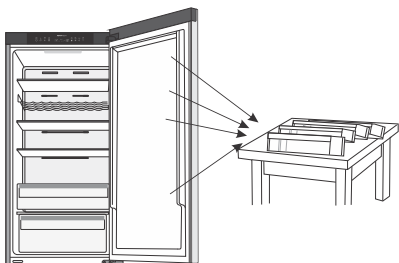
## Arnesi necessari:

	chiave a tubo n. 8
	cacciavite a croce
	cacciavite a testa piatta
	chiave inglese n. 8
	torx T25

Nota:

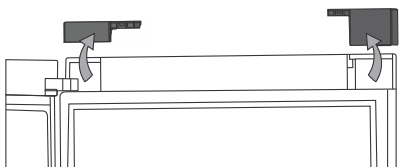
- Quando è necessario inclinare l'apparecchio per accedere alle parti dell'apparecchio, farlo con l'aiuto di un'altra persona o posizionare l'apparecchio su una superficie morbida per evitare di danneggiarlo. Per modificare la direzione di apertura dello sportello, seguire i seguenti passi.

1.



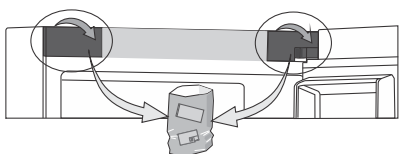
Posizionare l'elettrodomestico in posizione verticale. Aprire lo sportello superiore e rimuovere i ripiani (per evitare di danneggiarli durante l'operazione).

2.



Rimuovere le coperture su ciascun lato dello sportello superiore.

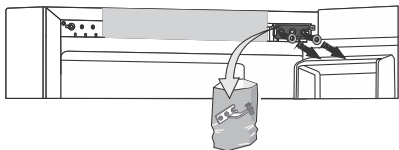
3.



Quindi rimuovere le coperture su ciascun lato dell'unità di controllo. Per fare ciò, tienilo sollevato e tiralo forte verso di te. Riporre le coperture per riferimento futuro.

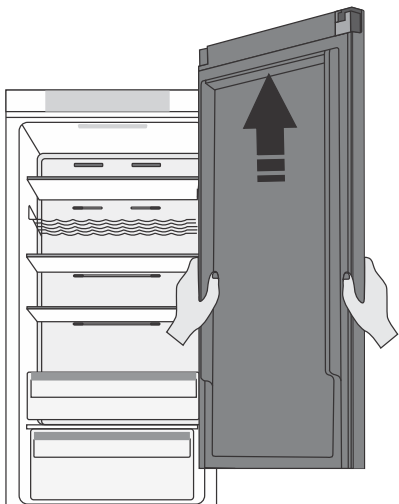
# Modifica della direzione di apertura dello sportello

4.



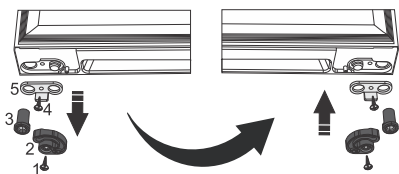
Quindi svitare la cerniera superiore e riporre anche questa per riferimento futuro.

5.



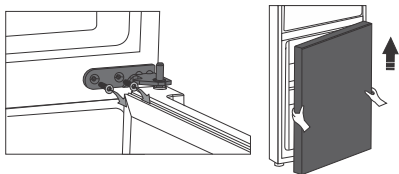
Rimuovere lo sportello superiore dal cardine centrale sollevando delicatamente lo sportello verso l'alto. Posizionare lo sportello su una superficie liscia.

6.



Sostituzione del meccanismo di chiusura morbida: svitare la vite (1), rimuovere il fermo dello sportello (2) e la boccola del cardine (3). Quindi svitare la vite (4) e rimuovere il limitatore dello sportello (5). Quindi installare tutti questi componenti in ordine inverso sul lato opposto dello sportello.

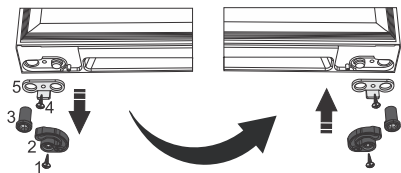
7.



Svitare le viti del cardine centrale e rimuoverle. Quindi rimuovere lo sportello inferiore dal cardine inferiore.

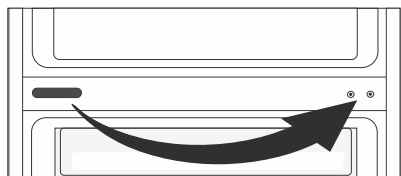
# Modifica della direzione di apertura dello sportello

8.



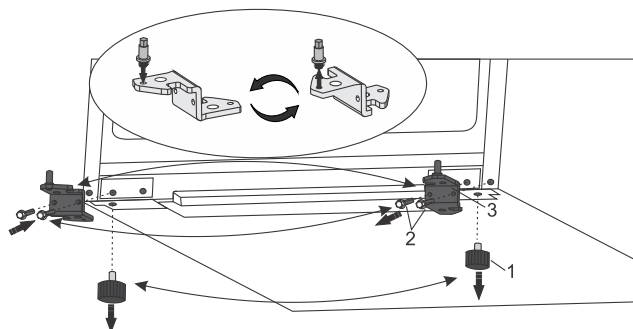
Ripetere il processo di modifica del meccanismo di chiusura morbida anche sullo sportello inferiore. Svitare la vite (1), rimuovere il fermo dello sportello (2) e la boccola del cardine (3). Quindi svitare la vite (4) e rimuovere il limitatore dello sportello (5). Quindi installare tutti questi componenti in ordine inverso sul lato opposto dello sportello.

9.

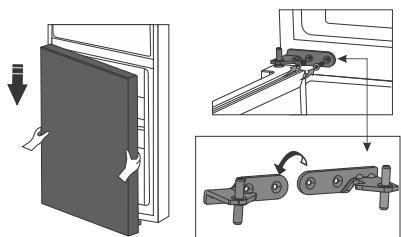


Rimuovere il coperchio del cardine centrale e posizionarlo sul lato opposto.

10. Svitare il piedino (1) e le due viti (2) con cui è fissata la cerniera inferiore (3) e rimuoverla. Ruotare la cerniera (3) di 180° e avvitarela sul lato opposto. Infine, riattaccare il piedino (1).



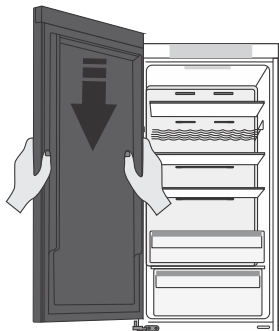
11.



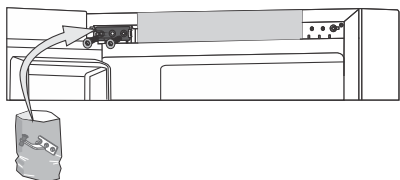
Posizionare lo sportello inferiore sul cardine inferiore e tenerla ferma. Ruotare il cardine centrale di 180°, posizzionarvi la rondella e sistemare il cardine nella posizione corretta in modo da poter fissare lo sportello inferiore al suo posto.

# Modifica della direzione di apertura dello sportello

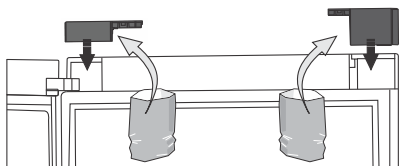
12.



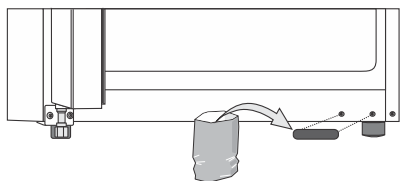
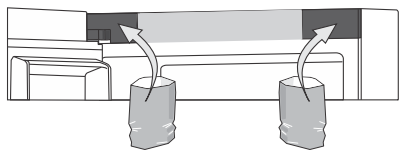
Posizionare lo sportello superiore nella posizione corretta e fissare con le viti il cardine superiore, che si trova nel sacchetto con la documentazione. Tenere lo sportello superiore in posizione mentre lo si posiziona.



13.



Installare prima le coperture dello sportello superiore, poi le coperture su ciascun lato della striscia di copertura e infine la copertura dei fori del cardine inferiore, che si trovano nel sacchetto con la documentazione.



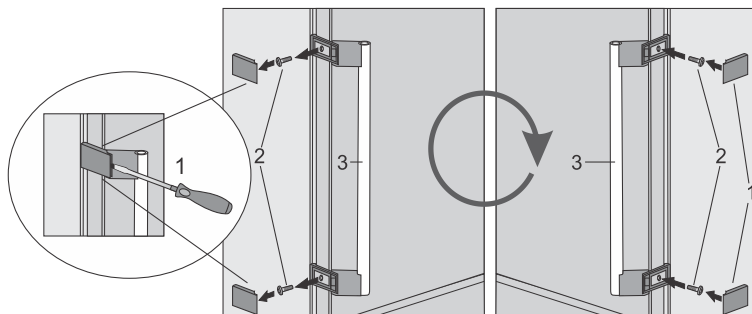
14. Aprire lo sportello superiore, riposizionarvi i ripiani interni e richiudere lo sportello.

# Modifica della direzione di apertura dello sportello

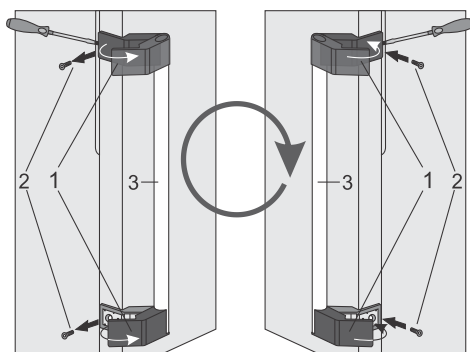
Nota: se il modello ha una maniglia, spostarla sul lato opposto seguendo le istruzioni riportate di seguito.

Rimuovere i tappi (1) e svitare le due viti (2) come mostrato nella figura. Ruotare la maniglia (3) di 180° e sostituirla sul lato opposto. Quindi fissare le viti (2) e riposizionare i tappi (1).

Modello con maniglia della porta di facile apertura



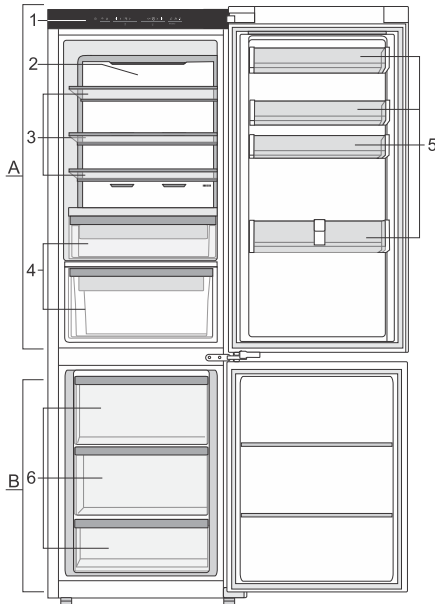
Modello con maniglia della porta fissa





# Descrizione dell'apparecchio

Questo prodotto contiene una sorgente luminosa di classe di efficienza energetica G.



## **A Frigorifero**

1. Pannello di comando
2. Sistema di distribuzione dell'aria
3. Ripiani in vetro
4. Nordic fresh cassette
5. Scomparti

## **B Congelatore**

6. Cassetti freezer

## **Sistema di distribuzione dell'aria**

L'avanzato sistema di ventilazione distribuisce uniformemente la temperatura in tutta la sezione di raffreddamento. Garantisce inoltre una circolazione dell'aria ottimale e le migliori condizioni per la conservazione degli alimenti.

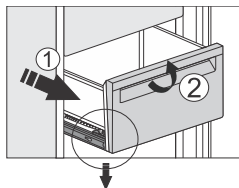
## **Total NoFrost**

La moderna tecnologia Total NoFrost nel vano freezer impedisce la formazione di ghiaccio e l'accumulo di brina sugli alimenti, consentendo così un funzionamento economico, una maggiore trasparenza e un pieno utilizzo dello spazio.

Nel vano frigorifero, evita che il cibo si secchi, poiché mantiene la sua umidità e freschezza.

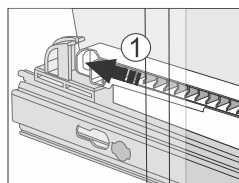
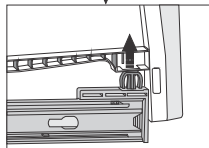
# Descrizione dell'apparecchio

## Cassetti

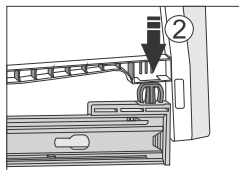


Molti cassetti sono montati su guide mobili telescopiche.

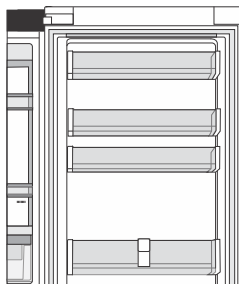
Per estrarre il cassetto dalle guide, estrarlo completamente. Sollevare il cassetto nella parte anteriore per rimuoverlo dal fermo e quindi estrarlo completamente.



Per inserire il cassetto nelle guide, estrarle entrambe completamente. Allineare il cassetto con le guide e spingerlo nella scanalatura sul retro della guida. Quindi far scorrere il cassetto verso il basso nella parte anteriore per bloccarlo sulla guida telescopica.



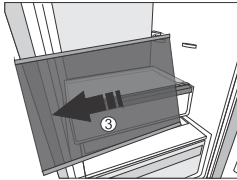
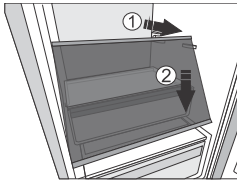
## Scomparti



L'altezza degli scomparti dello sportello è regolabile. Sollevare lo scomparto dalla scanalatura e montarlo nella posizione desiderata. Ogni scomparto può sostenere un peso massimo di 5 kg.

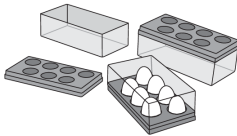
Lo scomparto inferiore dello sportello è adatto alle bottiglie ed è dotato di un cursore con il quale è possibile fissare le bottiglie in modo che non possano muoversi in modo incontrollato.

## Ripiani in vetro



I ripiani vuoti possono essere riorganizzati a piacimento lungo le guide all'interno dell'elettrodomestico. Per spostarli o rimuoverli dall'elettrodomestico, sollevarli leggermente nella parte posteriore, tirarli verso di sé, spingerli verso il basso nella parte anteriore e quindi spostarli o estrarli dall'elettrodomestico. Gli alimenti che si guastano facilmente devono essere conservati nella parte posteriore del ripiano dove è più freddo.

## MultiBox



Il MultiBox offre una comoda opzione per conservare cibi dall'odore forte, come formaggi stagionati o erborinati, salsicce affumicate, cipolle, ecc.

Se il vassoio viene utilizzato come vassoio per le uova, posizionarlo direttamente sul fondo di un ripiano dello sportello

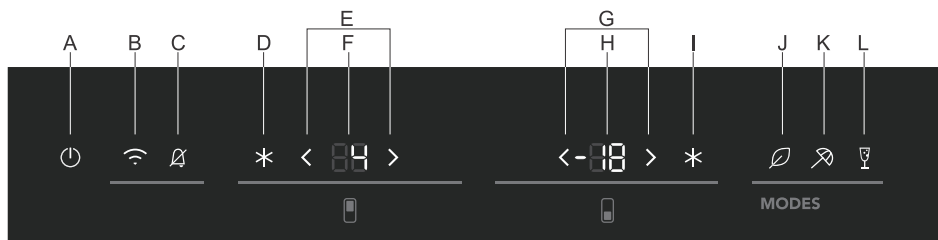
Se il vassoio viene utilizzato come vassoio per il ghiaccio, riempirlo con acqua e metterlo nel congelatore in posizione orizzontale.

# Comandi dell'apparecchio

## Pannello di comando

### ⚡ INFORMAZIONE!

- Per risultati ottimali, toccare i pulsanti applicando la massima superficie di polpastrello possibile.



- A. Tasto accensione/spegnimento apparecchio
- B. Tasto di accensione/spegnimento della funzione WiFi
- C. Tasto di disattivazione dell'allarme acustico

### Frigorifero

- D. Pulsante SuperCool (funzione di raffreddamento ad alta intensità)
- E. Pulsanti di regolazione della temperatura (comparto frigorifero)
- F. Display della temperatura impostata (comparto frigorifero)

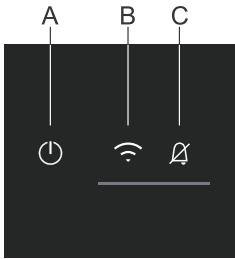
### Congelatore

- G. Pulsanti di regolazione della temperatura (comparto freezer)
- H. Display della temperatura impostata (comparto freezer)
- I. Pulsante FastFreeze (funzione di congelamento ad alta intensità)

### Funzioni speciali

- J. Tasto accensione/spegnimento eco mode
- K. Tasto di attivazione/disattivazione di lunga assenza (Holiday mode)
- L. Tasto di attivazione/disattivazione della Modalità festa (Party Mode)

## Accendere/spegnere l'apparecchio



Quando si collega per la prima volta l'apparecchio alla rete elettrica, l'apparecchio sarà in modalità standby (spento, ma alimentato).

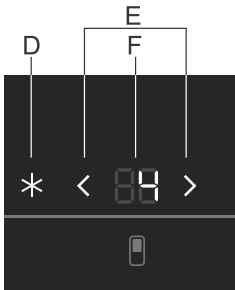
**Accensione dell'elettrodomestico:** accendere l'elettrodomestico premendo **A**.

**Spegnimento dell'apparecchio:** spegnere l'apparecchio premendo il tasto **A** e tenendolo premuto (per 3 secondi). L'elettrodomestico passerà alla modalità standby (rimane alimentato).

## Selezione della temperatura nell'apparecchio

### ⚡ INFORMAZIONE!

- La temperatura dell'elettrodomestico è preimpostata in fabbrica all'impostazione consigliata di 4 °C per il vano frigorifero e -18 °C per il vano congelatore.
- Dopo l'accensione dell'apparecchio potrebbe richiedere diverse ore fino a raggiungere la temperatura impostata, quindi non mettere prima di ciò gli alimenti.



La temperatura nel **vano frigorifero** può essere impostata premendo i tasti **E**.



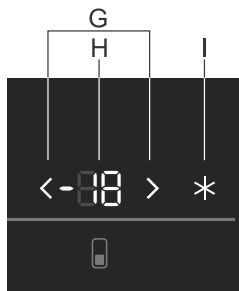
Aumento temperatura



Riduzione della temperatura

- La temperatura del vano frigorifero può essere impostata nell'intervallo da +3 °C a 9 °C.
- Ogni volta che si preme uno dei tasti **E** si aumenta l'impostazione di 1 °C. Dopo tre secondi di inattività, l'impostazione viene automaticamente salvata come l'ultima temperatura impostata del vano frigorifero.
- L'impostazione della temperatura consigliata è di 4 °C.

# Comandi dell'apparecchio



La temperatura nel **vano congelatore** può essere impostata premendo i tasti **G**.



Aumento temperatura



Riduzione della temperatura

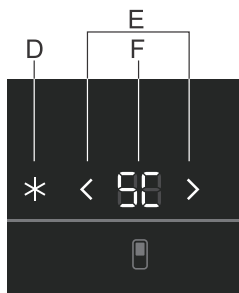
- La temperatura del vano congelatore può essere impostata nell'intervallo da -15 °C a -26 °C.
- Ogni volta che si preme uno dei tasti **G** si aumenta l'impostazione di 1 °C. Dopo tre secondi di inattività, l'impostazione viene automaticamente salvata come l'ultima temperatura impostata del vano congelatore.
- L'impostazione della temperatura consigliata è di -18 °C.

## Raffreddamento intensivo (vano frigorifero)

Questo elettrodomestico ha una funzione di raffreddamento rapido. Questa funzione riduce la temperatura nel vano frigorifero il più rapidamente possibile. È l'ideale per raffreddare gli alimenti che sono appena stati messi in frigorifero. Utilizzare questa funzione quando si inserisce una grande quantità di cibo nell'elettrodomestico.

### INFORMAZIONE!

Quando viene selezionata la funzione di raffreddamento intensivo, l'apparecchio funziona alla massima capacità. Potrebbe quindi produrre livelli più intensi di rumore per un po' di tempo.



- Premere e tenere premuto **D**.
  - Il display mostra »SC«, per indicare che la funzione Super Freddo è attivata.
- per disattivare la funzione, tenere premuto **D**.
  - La temperatura impostata viene nuovamente visualizzata nel display.

### AVVISO!

Se l'impostazione non viene disattivata manualmente, verrà disattivata automaticamente (dopo circa otto ore). L'impostazione ritorna all'ultimo stato salvato.

La funzione verrà disattivata anche se si attiva una qualsiasi delle funzioni speciali.

## ⚠ AVVISO!

Non è possibile modificare la temperatura del vano frigorifero mentre è attivata la funzione di raffreddamento intensivo.

## ⚠ AVVISO!

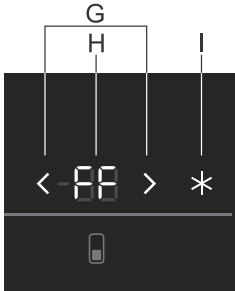
Se si verifica un'interruzione di corrente mentre la funzione è attivata, questa verrà riattivata al ripristino dell'alimentazione.

## Congelamento intensivo (vano congelatore)

Questo apparecchio ha una funzione di congelamento intensivo. Questa funzione riduce al minimo le temperature nel vano freezer in tempi rapidissimi. Attivare questa funzione 24 ore prima di inserire una grande quantità di cibo nell'apparecchio.

## ⚠ AVVISO!

Quando è attivato il congelamento intensivo, l'apparecchio funziona con la massima capacità e può quindi essere per un certo tempo un po' più rumoroso.



- Premere e tenere premuto **I**.
  - Il display mostra »FF«, per indicare che la funzione Congelamento rapido è attivata.
- per disattivare la funzione, tenere premuto **I**.
  - Il display mostra nuovamente la temperatura impostata.

## ⚠ AVVISO!

Se l'impostazione non viene disattivata manualmente, verrà disattivata automaticamente (dopo circa 52 ore). L'impostazione ritorna all'ultimo stato salvato.

La funzione verrà disattivata anche se si attiva una qualsiasi delle funzioni speciali.

## ⚠ AVVISO!

Non è possibile modificare la temperatura del vano congelatore mentre è attivata la funzione di raffreddamento intensivo.

# Comandi dell'apparecchio

## AVVISO!

Quando la funzione di congelamento intensivo non viene disabilitata manualmente, la funzione verrà automaticamente disabilitata dopo circa due giorni. La temperatura tornerà quindi alle impostazioni più recenti.

## AVVISO!

Se si verifica un'interruzione di corrente mentre la funzione è attivata, questa verrà riattivata al ripristino dell'alimentazione.

## Funzione Eco

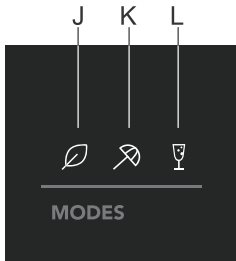
Questo elettrodomestico ha una funzione ECO. Quando è selezionata la funzione ECO, l'apparecchio funziona con le impostazioni ottimali. Queste impostazioni vengono visualizzate sul display (4 °C/-18 °C). La funzione ECO non ha limiti di tempo e rimane attiva fino a quando la funzione non viene disabilitata.

## AVVISO!

Se la funzione Super Freddo o Congelamento rapido, o qualsiasi funzione speciale, è attivata, non sarà possibile attivare la funzione Eco.



## Attivazione/disattivazione della funzione ECO



- Premere e tenere premuto **J**.
  - Il pulsante si illuminerà: ciò vuol dire che la funzione è stata attivata.
- per disattivare la funzione, tenere premuto **J**.
  - La funzione verrà disabilitata.

### AVVISO!

La funzione verrà disattivata anche quando si modifica l'impostazione della temperatura del vano frigorifero o congelatore, si attiva Super freddo, Congelamento rapido o una qualsiasi delle altre funzioni speciali.

### AVVISO!

Se si verifica un'interruzione di corrente mentre è attiva la funzione ECO, questa verrà riattivata al ripristino dell'alimentazione.

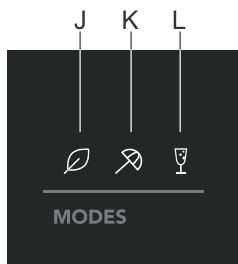
## Holiday mode (assenza prolungata)

Utilizzare questa funzione quando si è assenti per un lungo periodo di tempo, ad esempio quando si va in vacanza o si intraprende un lungo viaggio di lavoro.

### AVVISO!

Se la funzione Super freddo o Congelamento rapido, o la funzione speciale Modalità festa, è attivata, non sarà possibile attivare la Modalità ferie.

# Comandi dell'apparecchio



- Premere e tenere premuto **K**.
  - Il pulsante si illuminerà: ciò vuol dire che la funzione è stata attivata.
  - Quando questa funzione è attiva, la temperatura dello scomparto frigorifero sarà impostata a 15 °C.

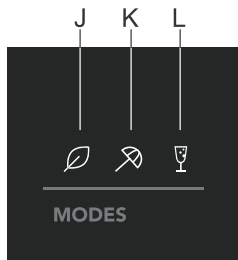
## ⚠ AVVISIO!

Prima di attivare questa funzione, svuotare il vano frigorifero, in quanto eventuali deperibili rimasti in questo vano potrebbero deteriorarsi.

- per disattivare la funzione, tenere premuto **K**.
  - La funzione verrà disabilitata.

## Modalità festa

In Modalità festa, impostare tutti gli scomparti al massimo raffreddamento e congelamento. Utilizzare questa funzione quando si desidera raffreddare/congelare grandi quantità di cibo e bevande durante il giorno.



- Premere e tenere premuto **L**.
  - Il pulsante si illuminerà: ciò vuol dire che la funzione è stata attivata.
  - I display **F** e **H** mostrano **SC** e **FF**.
- per disattivare la funzione, tenere premuto **L**.
  - La funzione verrà disabilitata.

## ⚠ AVVISIO!

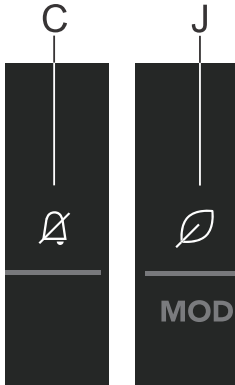
La funzione si disattiva anche quando si modifica l'impostazione della temperatura del vano frigorifero o congelatore o si attiva una qualsiasi delle altre funzioni speciali.

## ⚠ AVVISIO!

Quando la Modalità festa non viene disabilitata manualmente, la funzione verrà automaticamente disabilitata dopo circa 24 ore. La temperatura tornerà quindi alle impostazioni più recenti.

## Funzione Sabbath (Sabbath mode)

La Modalità Sabbath è attiva per 72 ore dopo l'attivazione. Tutte le funzioni illuminate e il display saranno temporaneamente disabilitati. Nel frattempo, il sistema di raffreddamento dell'elettrodomestico funziona normalmente.



- Premere e tenere premuto **C** e **J**.
  - I tasti touch si accenderanno: la funzione è attivata.
- per disattivare la funzione, tenere premuto **C** e **J**.
  - La funzione verrà disabilitata.

### ⚠ AVVISO!

Se si verifica un errore durante la modalità Festivo, non verrà mostrato fino a quando la modalità festivo non verrà disattivata.

## Funzione Wi-Fi

È possibile controllare questo dispositivo da remoto con lo smartphone. Se il dispositivo non è connesso alla rete domestica, funziona allo stesso modo di un dispositivo convenzionale.

### Connessione dell'elettrodomestico all'applicazione **ConnectLife**



**ConnectLife** è una piattaforma smart per la casa che connette persone, dispositivi e servizi. L'applicazione **ConnectLife** include servizi digitali avanzati e facili soluzioni che consentono agli utenti di monitorare e controllare gli elettrodomestici, ricevere notifiche da uno smartphone e aggiornare il software (le funzionalità supportate possono variare a seconda dell'elettrodomestico e della regione/Paese in cui ci si trova).

Per connettere il proprio dispositivo smart, c'è bisogno di una rete Wi-Fi domestica (sono supportate solo reti a 2,4 GHz) e di uno smartphone dotato dell'applicazione **ConnectLife**.



Per scaricare l'applicazione **ConnectLife** scansionare il codice QR o cercare **ConnectLife** nel vostro app store preferito.

1. Installare l'applicazione **ConnectLife** e creare un account.
2. Nell'applicazione **ConnectLife** accedere al menu "Aggiungi dispositivo" e selezionare il tipo di dispositivo appropriato. Quindi scansionare il codice QR (si trova sulla targhetta matricola dell'elettrodomestico; è anche possibile inserire manualmente il AUID/SN codice).
3. L'applicazione vi guiderà quindi attraverso l'intero processo di connessione dell'elettrodomestico allo smartphone.

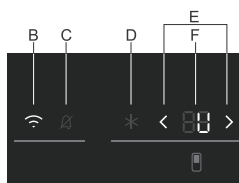
# Comandi dell'apparecchio

4. Una volta connesso, l'elettrodomestico può essere gestito a distanza tramite l'applicazione mobile.

Avete altre domande? Visitate il sito [www.connectlife.io](http://www.connectlife.io) o contattateci all'indirizzo [hello@connectlife.io](mailto:hello@connectlife.io).

## Annullamento di tutti gli accoppiamenti

Attivando questa funzione, l'apparecchio verrà rimosso da tutti gli account utente dell'app accoppiati.



- Premere e tenere premuto **B** per 9 secondi fino a quando il display **F** mostra **U**.
- La funzione terminerà automaticamente dopo la corretta rimozione di tutti gli accoppiamenti nel cloud.

## Allarme di temperatura troppo elevata

Quando la temperatura nell'elettrodomestico è troppo alta, verrà emesso un segnale acustico. Il display **C** e **HI** il display del vano dove la temperatura è troppo alta inizia a lampeggiare.

Le alte temperature possono essere causate da diversi motivi:

- Lo sportello dello scomparto corrispondente è rimasto aperto troppo a lungo o è stato aperto troppo spesso.
- Lo sportello non si chiude correttamente.
- Sono stati inseriti troppi cibi freschi nello stesso momento.

## ⚠ AVVISO!

Ogni volta che si accende l'elettrodomestico, viene attivato un ritardo di 24 ore nel funzionamento dell'allarme. Se l'elettrodomestico non raggiunge una temperatura sufficientemente bassa dopo questo periodo, verrà attivato l'allarme.

## Interruzione dell'allarme

1. Premere **C**.
  - L'allarme acustico si spegnerà. La temperatura corrente misurata dello scomparto inizia a lampeggiare sull'unità di visualizzazione.
  - Alla successiva pressione del tasto **C** la temperatura impostata del vano inizia a lampeggiare e continuerà a lampeggiare finché l'allarme per l'alta temperatura è attivo.
  - Quando l'elettrodomestico raggiunge una temperatura adeguata, il display della temperatura smetterà di lampeggiare e **C** si spegnerà.

## Allarme porta aperta

Se lo sportello di uno scomparto rimane aperto per troppo tempo, verrà riprodotto un segnale acustico di allarme. Il seguente tasto si accende **C**.

## Interruzione dell'allarme

1. Chiudere lo sportello.
  - L'allarme cesserà di risuonare.

## AVVISO!

Se si disattiva l'allarme solo premendo **C**, l'allarme si riaccenderà dopo un po' di tempo perché lo sportello è ancora aperto.

## Allarme interruzione di corrente/mancanza di alimentazione

Se la temperatura nell'apparecchio raggiunge il livello di allarme durante un'interruzione di corrente, l'allarme per l'alta temperatura si attiverà una volta ripristinata l'alimentazione. L'allarme acustico suona e il display visualizza **PF**.

### Interruzione dell'allarme

1. Premere **C**.
  - L'allarme acustico si spegnerà. La temperatura corrente misurata dello scomparto inizia a lampeggiare sull'unità di visualizzazione.
  - Alla successiva pressione del tasto **C**, si annulla l'allarme dopo l'interruzione di corrente.

Se contemporaneamente viene attivato l'allarme di alta temperatura, funzionerà come descritto nel capitolo Allarme di alta temperatura, dopo aver disattivato l'allarme di mancanza alimentazione.

# Conservazione e congelamento degli alimenti

## Distribuzione consigliata

### Scomparti del frigorifero

- Scomparto superiore: cibo in scatola, pane, vino, pasta, ecc.
- Scomparto medio: latticini, piatti pronti, dessert, bevande analcoliche, birra, cibi cotti, ecc.
- Scomparto inferiore: carne, prodotti a base di carne, latticini, salami prodotti di salumeria.
- Scomparto per verdure: frutta fresca e verdura.

### INFORMAZIONE!

Conservare gli alimenti a breve scadenza sul retro di un ripiano o di un cassetto alla temperatura più bassa.

### AVVISO!

Non conservare nel frigorifero frutta (banane, ananas, papaia, agrumi) e verdure (zucchine, pomodori, melanzane, cetrioli, peperoni dolci e patate) sensibili alle basse temperature.

### Sezioni dello sportello

- Scomparti superiori/centrali: uova, burro, formaggio, salse e affini
- Scomparti inferiori: bevande, lattine, bottiglie, ecc.

### Sezioni del comparto freezer

- Sezione superiore: avanzi, ghiaccio, pizza.
- Sezione centrale: carne, pesce, pane.
- Sezione inferiore: alimenti da freezer, verdure e frutta.

### AVVISO!

Non conservare lattuga, uova, mele, pere, uva, pesche, yogurt, latticello, panna acida o maionese all'interno del freezer.

## Evitare la contaminazione del cibo

Per evitare la contaminazione del cibo è consigliabile attenersi alle seguenti istruzioni:

- Tenere aperto lo sportello per lunghi periodi può causare un notevole aumento della temperatura negli scomparti dell'apparecchio.
- Pulire regolarmente le superfici che vengono a contatto con gli alimenti e pulire regolarmente i sistemi di drenaggio accessibili.
- Conservare carne cruda e pesce in contenitori adatti affinché non vengano a contatto o gocciolino su altri alimenti.
- Se l'apparecchio di refrigerazione rimane vuoto per lunghi periodi, spegnerlo, scongelarlo, pulirlo, asciugarlo e lasciare lo sportello aperto per impedire la formazione di muffa all'interno dell'apparecchio.

## Conservazione di cibi freschi nel frigorifero

### **Raccomandazioni importanti per la conservazione di alimenti freschi**

- Per mantenere la qualità dei cibi freschi è necessario assicurarsi che:
  - gli alimenti siano ben confezionati;
  - l'apparecchio si trovi alla temperatura corretta;
  - l'apparecchio sia ben pulito.
- Prendere nota della data di scadenza indicata sulla confezione degli alimenti.
- Mettere gli alimenti in frigorifero in contenitori sigillati o in imballaggi adeguati. Ciò consentirà al cibo di rimanere asciutto, impedendogli di raccogliere o diffondere gli odori.
- Non conservare nel frigorifero materiali infiammabili, instabili o esplosivi.
- Conservare le bottiglie aperte in posizione verticale e chiuderle saldamente.
- Alcune soluzioni organiche, come gli oli essenziali, il contenuto delle bucce di limoni e arance e l'acido butirrico, se a contatto per lungo tempo con materiali plastici, possono consumare gli alimenti e causarne prematuramente il deterioramento.
- Un odore sgradevole indica che l'apparecchio non è pulito o contiene alimenti soggetti a deperimento (fare riferimento al capitolo "Manutenzione").
- Estrarre i cibi deperibili fuori dal frigorifero se si lascia l'abitazione per lungo periodo di tempo.

## Congelare e conservare gli alimenti nel freezer

### **Raccomandazioni importanti per la conservazione di alimenti freschi**

- La quantità massima di cibo che è possibile inserire nel freezer in un solo carico è indicata sulla targhetta d'identificazione. Inserendo nel freezer più alimenti rispetto al limite consentito si rallenterà il processo di congelamento, con conseguente peggioramento della qualità dei cibi. Inoltre, si andranno a intaccare gli alimenti congelati già presenti all'interno dello scomparto.
- Utilizzare esclusivamente cibi freschi di buona qualità e adatti al congelamento.
- Attendere che gli alimenti caldi si raffreddino sino a temperatura ambiente.
- Il cibo necessita di essere congelato rapidamente. Si consiglia di utilizzare piccoli imballaggi.
- Utilizzare imballaggi a tenuta stagna per evitare che gli alimenti si secchino, perdendo in tal modo le proprie vitamine.
- Scrivere la tipologia e la quantità di cibo sulle rispettive confezioni, insieme alla data di congelamento.
- Evitare che i cibi freschi vengano in contatto con gli alimenti congelati.
- È possibile rimuovere tutti i cassetti in modo da utilizzare interamente la capienza del vano freezer.
- Collocare gli alimenti direttamente su un ripiano e alla base del freezer.

### **Congelamento di piccole quantità di cibo/cubetti di ghiaccio**

Fare riferimento al capitolo "Distribuzione consigliata" per saperne di più sui punti ottimali dove collocare il cibo (da 1 a 2 kg) che si desidera congelare e su come ottenere cubetti di ghiaccio.

### **Congelare grandi quantità di cibo fresco**

- Attivare la funzione di congelamento intensivo 24 ore prima di inserire il cibo all'interno del freezer.

# Conservazione e congelamento degli alimenti

- Distribuire uniformemente gli alimenti tra tutti i cassetti nel comparto congelatore.
- Dopo 24 ore è possibile trasferire il cibo in un altro compartimento del freezer e quindi congelare altri alimenti.

## Raccomandazioni importanti per la conservazione di alimenti congelati

- Seguire le istruzioni del produttore per la conservazione e l'uso di alimenti surgelati. Prendere nota della temperatura di conservazione raccomandata e della data di scadenza indicata sulla confezione.
- Utilizzare solo alimenti in imballaggi integri che siano stati conservati a una temperatura di -18° C o inferiore.
- Non comprare alimenti ricoperti di brina. Ciò indica che il cibo si è scongelato interamente o è stato scongelato parzialmente in più occasioni e, di conseguenza, è di qualità inferiore.
- Assicurarsi che il cibo non si scongeli durante il trasporto. L'aumento della temperatura ridurrebbe la durata di conservazione e danneggerebbe la qualità del cibo.

## Tempi di conservazione consigliati per alimenti surgelati in freezer ❄️❄️❄️

Tipo di alimento	Conservabilità
Frutta, carne bovina	10 a 12 mesi
Verdure, carne di vitello, pollame	8 a 10 mesi
Carne di cervo	da 6 a 8 mesi
Carne di maiale	4 fino a 6 mesi
Carne macinata o finemente tritata	4 mesi
Pane, pasta, piatti cotti, pesce bianco	3 mesi
Frattaglie	2 mesi
Salumi affumicati, pesce azzurro	1 mese



## Scongelare alimenti surgelati

- Lo scongelamento dei cibi è un passo importante nella conservazione degli alimenti preservati nel freezer. Il cibo dev'essere scongelato nel modo corretto.
- I metodi adatti per scongelare gli alimenti sono:
  - In frigorifero;
  - sotto un getto di acqua fredda;
  - nel forno a microonde o in un forno convenzionale provvisto di programma di scongelamento.
- Alcuni prodotti surgelati possono essere preparati senza bisogno di scongelarli. Il produttore lo indicherà sulla confezione.
- Il cibo dev'essere confezionato in piccole porzioni. In questo modo il cibo si scongela più velocemente.
- Utilizzare il cibo parzialmente o completamente scongelato il più rapidamente possibile. I batteri presenti negli alimenti scongelati tendono a riprendersi e a danneggiare rapidamente il cibo. Ciò vale in particolar modo per frutta, verdura e alimenti pronti.
- Non ricongelare parzialmente o completamente il cibo.

## Sbrinamento dell'apparecchio

La moderna tecnologia Total NoFrost nel vano freezer impedisce la formazione di ghiaccio e l'accumulo di brina sugli alimenti, consentendo così un funzionamento economico, una maggiore trasparenza e un pieno utilizzo dello spazio.

Nel vano frigorifero, evita che il cibo si secchi, poiché mantiene la sua umidità e freschezza.

Lo sbrinamento del vano frigorifero e congelatore è automatico, eliminando la necessità di sbrinamento e pulizia manuali che richiedono molto tempo.

## Pulizia dell'apparecchio

### AVVISO!

Spegnere l'apparecchio e rimuovere la spina dalla presa prima di procedere alla pulizia.

### AVVISO!

Non utilizzare detergenti abrasivi poiché possono danneggiare la superficie.

### INFORMAZIONE!

Attivare la funzione di congelamento intensivo 24 ore prima pulire il freezer.

- Pulire regolarmente l'interno dell'apparecchio con acqua tiepida. Se necessario, aggiungere all'acqua un detergente neutro o un detergente specifico per frigoriferi. Pulire tutte le superfici con un panno morbido. Strofinare le parti pulite con un panno imbevuto d'acqua tersa e asciugarle accuratamente.
- Non lavare i componenti dell'apparecchio in lavastoviglie, in quanto potrebbero uscirne danneggiati.
- Pulire le parti in legno con un panno inumidito. Assicurarsi che le parti in legno non si inumidiscano eccessivamente e lasciarle asciugare completamente prima di ricollocarle nel frigorifero.
- Attenzione: Il legno è un materiale naturale. Pertanto può essere complicato rimuovere alcune macchie (in particolar modo di vino rosso e olio).
- Una volta asciugati, gli accessori in legno devono essere trattati con un olio apposito. Il prodotto utilizzato dev'essere adatto al trattamento di superfici che vengono a contatto con alimenti.

### AVVISO!

Se non si utilizza l'apparecchio per periodi prolungati, è necessario spegnerlo con il pulsante corrispondente e scollegarlo dalla rete. Svuotare, sbrinare e pulire l'apparecchio e lasciare socchiuso lo sportello.

## Tabella guasti

Quando si hanno dubbi sul fatto che l'elettrodomestico funzioni correttamente, non si deve immediatamente presumere che sia difettoso. Si consiglia di controllare in ogni caso i punti nella seguente tabella.

Problema	Causa/Soluzione
L'apparecchio dopo la connessione alla rete elettrica non funziona:	<ul style="list-style-type: none"> <li>Controllare se nella presa c'è tensione elettrica e se l'apparecchio è acceso.</li> </ul>
L'apparecchio si raffredda continuamente per molto tempo.	<p>Il compressore funziona per un tempo più lungo a bassa capacità (consumo energetico ridotto/elevata efficienza). Questa è la modalità di funzionamento ideale. Anche i seguenti fattori possono influenzare il funzionamento dell'apparecchio:</p> <ul style="list-style-type: none"> <li>Temperatura ambiente troppo alta.</li> <li>La porta è stata aperta troppo a lungo o troppo spesso.</li> <li>La porta non è chiusa correttamente.</li> <li>La porta ha una scarsa tenuta (la guarnizione è sporca, la porta non è allineata correttamente, la guarnizione è danneggiata, ecc.).</li> <li>Sono stati inseriti troppi cibi freschi nello stesso momento.</li> <li>Circolazione dell'aria insufficiente attorno al compressore e al condensatore. Verificare che la ventilazione attorno all'apparecchio sia sufficiente (vedere le istruzioni di montaggio supplementari).</li> <li>Il sensore all'interno frigorifero è ostruito dal cibo. Assicurarsi che l'aria possa circolare liberamente attorno al sensore (non applicabile a tutti i modelli).</li> </ul>
Formazione di uno strato di ghiaccio eccessivamente spesso.	<ul style="list-style-type: none"> <li>La porta è stata aperta troppo a lungo o troppo spesso.</li> <li>La porta non è chiusa correttamente.</li> <li>La porta ha una scarsa tenuta (la guarnizione è sporca, la porta non è allineata correttamente, la guarnizione è danneggiata, ecc.).</li> </ul>
Condensa sul ripiano in vetro sopra i cassetti nel vano frigorifero.	<ul style="list-style-type: none"> <li>Verificare che lo sportello rimanga chiuso nel modo corretto.</li> <li>Si tratta di un problema temporaneo che non può essere evitato completamente in periodi di alte temperature ambientali ed elevati livelli di umidità. Il problema scompare quando la temperatura e l'umidità tornano ai livelli normali. Si consiglia di pulire i cassetti più frequentemente e asciugare di tanto in tanto eventuali gocciolamenti.</li> <li>Confezionare il cibo in sacchetti o altri imballaggi a tenuta d'aria.</li> </ul>
Lo sportello non si apre facilmente.	<p>Si sta tentando di aprire lo sportello dell'apparecchio subito dopo averlo chiuso. L'apertura dello sportello risulta difficoltosa. Quando si apre lo sportello, dall'apparecchio fuori esce aria fredda che viene sostituita da aria calda proveniente dall'ambiente circostante. Quando quest'aria si raffredda, si crea un leggero vuoto che rende più difficile l'apertura dello sportello. La situazione ritorna normale dopo alcuni minuti e lo sportello si riapre facilmente.</p>

# Errori

La tabella prosegue dalla pagina precedente

Problema	Causa/Soluzione
Alcune o tutte le luci a LED non funzionano.	<ul style="list-style-type: none"> <li>Se la luce LED non si accende, rivolgersi al centro assistenza.</li> <li>Non riparare da soli l'illuminazione LED, si rischia di entrare in contatto con l'alta tensione!</li> <li>Questo prodotto contiene una sorgente luminosa di classe di efficienza energetica G.</li> </ul>
L'apparecchio fa rumore.	<ul style="list-style-type: none"> <li>L'apparecchio è raffreddato da un sistema di refrigerazione con un compressore (e, in alcuni modelli, anche da un ventilatore) che fa rumore. Il livello di rumore dipende dal montaggio dell'apparecchio, da un utilizzo corretto e dalla sua età.</li> <li>Quando si collega l'apparecchio all'alimentazione, il rumore prodotto dal compressore o dal flusso del refrigerante può essere leggermente più forte. Ciò non rappresenta un problema e non ha alcun effetto sulla durata della vita dell'apparecchio. Dopo un po' l'apparecchio comincerà a emettere meno rumore.</li> <li>L'apparecchio potrebbe essere temporaneamente rumoroso se lo portello è rimasto aperto troppo a lungo o è stato aperto troppo spesso, è stata introdotta una grande quantità di cibi freschi al suo interno o è stata attivata la funzione di raffreddamento o di congelamento intensivo.</li> </ul>
Il display visualizza il codice di errore E0 o E8.	<ul style="list-style-type: none"> <li>I pulsanti touch non rispondono. Chiamare un centro di assistenza per la riparazione.</li> <li>Fino a quando l'elettrodomestico non viene riparato da un tecnico di assistenza, l'apparecchio funzionerà in modalità provvisoria. L'elettrodomestico manterrà automaticamente la temperatura più adatta per ogni scomparto.</li> </ul>
Il display mostra il codice di Errore E9.	Il sensore dello sportello del frigorifero non funziona correttamente. Chiamare un centro assistenza per la riparazione.
Il display mostra il codice di errore F9.	Il sensore dello sportello del congelatore non funziona correttamente. Chiamare un centro assistenza per la riparazione.
Il display mostra il codice di errore F1.	La ventola del vano congelatore non funziona correttamente. Chiamare un centro assistenza per la riparazione. L'elettrodomestico non funziona normalmente. Trasferire il cibo in un luogo fresco e spegnere l'elettrodomestico.
Il display mostra il codice di errore F2.	La ventola del condensatore è difettosa. Chiamare un centro assistenza per risolvere il problema. L'elettrodomestico non funziona normalmente. Trasferire il cibo in un luogo fresco e spegnere l'elettrodomestico.
Il display mostra il codice di errore F3.	La ventola del vano di raffreddamento non funziona correttamente. Chiamare un centro assistenza per la riparazione. L'elettrodomestico non funziona normalmente. Trasferire il cibo in un luogo fresco e spegnere l'elettrodomestico.

*La tabella prosegue dalla pagina precedente*

<b>Problema</b>	<b>Causa/Soluzione</b>
Il display mostra il codice di errore t1.	Errore o guasto del sensore di temperatura del vano frigorifero. Chiamare un centro di assistenza per la riparazione. Fino a quando l'elettrodomestico non viene riparato da un tecnico di assistenza, l'apparecchio funzionerà in modalità provvisoria. L'elettrodomestico manterrà automaticamente la temperatura più adatta per ogni scomparto.
Il display mostra il codice di errore t2.	Errore o guasto del sensore di temperatura del vano congelatore. Chiamare un centro di assistenza per la riparazione. Fino a quando l'elettrodomestico non viene riparato da un tecnico di assistenza, l'apparecchio funzionerà in modalità provvisoria. L'elettrodomestico manterrà automaticamente la temperatura più adatta per ogni scomparto.
Il display mostra il codice di errore t4.	Il sensore di temperatura ambiente non funziona correttamente. Chiamare un centro di assistenza per risolvere il problema. L'elettrodomestico funzionerà in modalità provvisoria fino a quando non verrà riparato da un tecnico dell'assistenza. L'elettrodomestico manterrà automaticamente la temperatura più adatta per ogni scomparto.
Il display mostra il codice di errore t5.	Il sensore dell'evaporatore del frigorifero è difettoso. Chiamare un centro di assistenza per risolvere il problema. L'elettrodomestico funzionerà in modalità provvisoria fino a quando non verrà riparato da un tecnico dell'assistenza. L'elettrodomestico manterrà automaticamente la temperatura più adatta per ogni scomparto.
Il display mostra il codice di errore t6.	Il sensore dell'evaporatore del vano congelatore è difettoso. Chiamare un centro assistenza per risolvere il problema. L'elettrodomestico funzionerà in modalità provvisoria fino a quando non verrà riparato da un tecnico dell'assistenza. L'elettrodomestico manterrà automaticamente la temperatura più adatta per ogni scomparto.
Il display mostra il codice di errore 81.	Il modulo WiFi è difettoso. Chiamare un centro assistenza per risolvere il problema.

Se non si riesce a risolvere il problema, contattare il centro di assistenza. In tal caso, indicare il tipo, il modello e il numero di serie riportati sulla targhetta o sull'etichetta all'interno dell'apparecchio.

## Smaltimento dell'imballo e dell'apparecchio

Questo apparecchio è fabbricato con materiali sostenibili. L'apparecchio deve essere smaltito in modo responsabile al termine del suo ciclo di vita. Contattare le autorità locali per saperne di più sulla metodologia corretta.

### INFORMAZIONE!

Riferirsi inoltre al capitolo "Smaltimento" nelle istruzioni di sicurezza.

L'imballo di questo apparecchio è riciclabile. Potrebbero essere stati utilizzati i seguenti materiali:

- Cartone
- Pellicole di polietilene (PE)
- polistirene senza CFC (schiuma dura PS).

Smaltire i suddetti materiali in modo responsabile e in accordo con le normative vigenti.



L'apparecchio è contrassegnato con il simbolo del bidone della spazzatura barrato per attirare l'attenzione sui requisiti di smaltimento separato degli elettrodomestici. Ciò significa che non sarà possibile gettare l'apparecchio tra i rifiuti domestici indifferenziati alla fine del suo ciclo di vita. L'apparecchio dovrà essere portato in un apposito centro di smaltimento per rifiuti urbani separati o presso un rivenditore che fornisca tale servizio.

La raccolta e lo smaltimento separato di apparecchi domestici consente di evitare conseguenze dannose per l'uomo e per l'ambiente. Ciò garantisce che i materiali utilizzati per realizzare l'apparecchio possano essere recuperati e che si possano ottenere notevoli risparmi nell'utilizzo di energia e materie prime.



### Dichiarazione di conformità

Con la presente dichiariamo che i nostri prodotti sono conformi alle Direttive Europee, ai regolamenti e ai requisiti applicabili nonché a tutti i requisiti delle norme a cui si fa riferimento.

Tipo di apparecchiatura radio:	MWB414C.07 MWB414S.12
<b>Wi-Fi</b>	
Intervallo di frequenza operativa:	2,412 GHz - 2,472 GHz
Potenza massima in uscita:	≤10 dBm/MHz (EIRP) (guadagno d'antenna 10 dBi)
Guadagno massimo dell'antenna:	Guadagno: -1,53 dBi
<b>Bluetooth</b>	
Intervallo di frequenza:	2,402 GHz - 2,480 GHz
Uscita portante:	4 dBm (≤10 dBm)
Tipo di emissione:	F1D

## Dichiarazione di conformità

L'azienda dichiara che il dispositivo con la funzione ConnectLife è conforme ai requisiti essenziali e alle altre disposizioni pertinenti della Direttiva 2014/53/UE. La Dichiarazione di Conformità dettagliata è disponibile all'indirizzo web <https://auid.connectlife.io> nella pagina del dispositivo tra i documenti aggiuntivi.

## Pezzi di ricambio

I pezzi di ricambio funzionali per l'apparecchio acquistato saranno disponibili per almeno 15 anni dalla data di immissione sul mercato dell'ultima unità del modello. In questo lasso temporale, saranno disponibili pezzi di ricambio originali per garantire il corretto funzionamento dell'apparecchio. Un elenco di pezzi di ricambio e suggerimenti per la riparazione in conformità con l'attuale direttiva sulla progettazione ecocompatibile è disponibile scansionando il codice QR incluso con l'elettrodomestico. O al seguente link: <https://auid.connectlife.io>.



This image shows a single page from a notebook or ledger. It features approximately 20 evenly spaced, thin grey horizontal lines running across the width of the page. The background is plain white, and there are no margins, text, or other markings present.

This image shows a single sheet of white paper with horizontal blue ruling lines. The lines are evenly spaced and run across the width of the page. There are no margins, text, or other markings on the paper.

[illegible]



Le istruzioni per l'uso dell'apparecchio si possono trovare anche sul nostro sito web: [www.asko.com](http://www.asko.com)



947906-a1

